



Brugervejledning SA VINDUER A/S

TUBORG

Tillykke med dine nye døre/vinduer fra SA-VINDUER A/S.

Vi har mere end 40 års erfaring i fremstilling af elementer og har bestræbt os på at fremstille et produkt der med den korrekte montering og regelmæssig vedligeholdelse vil kunne holde og glæde dig i mange år fremover.

DVC GODKENDT

SA VINDUER A/S er DVC godkendt (Dansk Vinduescertificering). DVC er et helt uafhængigt kontrolorgan, der er tilknyttet Teknologisk Institut hvilket betyder at der mindst 2 gange om året bliver gennemført en systematisk kontrol af virksomhedens produkter og kvalitetsstyring. Under DVC –ordningen stilles krav til producenterne om bl.a. ledelse og kvalitetsstyring, produkternes konstruktion, materialekvalitet og arbejdsudførelse. SA VINDUER A/S har produktcertificat nr. 036-P.



Jatoba mahogni

Vinduesrammerne og karmene udvendigt er fremstillet i Jatoba med en vægtfylde på 850-950 kg/M³. Fra fabrikken er de behandlet med en olieholdig imprægneringsvæske.

Fremtidig efterbehandling skal foretages med linolie tilsat farvepigment.

Med tiden vil jatobaen patinere og fremtone grålig.

Hvis den gyldne farve ønskes genskabt foretages oliering, dog bør oliering foretages mindst hvert 5. år eller når træet virker tørt og slidt. Specielt syd og vestvendte facader er udsatte.

Fyrtræ

Vindueskarmene indvendig er fremstillet i fyrtræ med en vægtfylde på ca. 450 kg/M³.

Fra fabrikken er de imprægnerede og overfladebehandlet med 1 x grunder og 1 x vandbaseret maling. Med jævne mellemrum min. 1 gang om året bør de kontrollere, om overfladen fortsat er beskyttet, specielt syd og vestvendte facader er udsatte.

Træ er et levende materiale. Derfor må det accepteres at der selv med den bedste

overfladebehandling kan dannes harpiksknopper under malingen - især omkring knaster. Hvis harpiksen trænger gennem malingen som små dråber kan den fjernes med sprit. Specielt ved lyse farver kan der med tiden forekomme farvegennemslag fra knaster.

Sprit fjerner også gul misfarvning i et vist omfang.

Termoruder garanti

Der ydes garanti på termoruderne iht. Glasindustriens Garantisikring.

I en periode på 5 år, regnet fra indstempet fabrikationstidspunkt, garanterer termorudedefabrikanten (Scanglas), at termoruderne forbliver dugfri i rudens indre. Garantien dækker levering af erstatningsrude, og udskiftningsudgifter iht. udskiftningstabel.

Ikke dækket af garantien: Ruder der pludselig revner. Skyldes ofte termiske sprængninger. Termiske sprængninger skyldes områder på glasset med store temperaturforskelle. F.eks. pga. slagskygger fra altaner, delvis nedrullede persienner eller andet som delvis skygger på ruden. Typisk på kolde dage hvor solen skinner.



Generelt om vedligeholdelse.

- Læs altid brugsanvisningen på produktemballagen grundigt inden der startes.
- Alle overflader skal være tørre og frie for snavs og støv inden arbejdet startes.
- Tætningslister og bevægelige dele i hængsler og lukkebeslag må ikke overmales.
- Garantimærker må ikke overstryges.
- Oplukkelige rammer må ikke lukkes før behandlingen er helt tør.
- Justering af vindue og døre kræver håndværksmæssig indsigt og kunnen.

Terrassedør

Terrassedørene er med 3-punkt terrassedørspaskvil, hvor håndtaget betjener de 3 lukkepunkter. Ved en åbning på 1-2 cm kan rammen med greb-betjening fastholdes i en ventilationsstilling.

Hængsler, håndtaget, stanglås og nitteforbindelse i de bevægelige led, smøres mindste én gang eller efter behov med syrefri olie eller syrefri fedt på spray.

Hæveskyde dør

Skinnen, som døren kører på, skal friholdes for snavs, fnug mm., da hjulene ellers samler dette op og derved bliver ødelagt.

De bevægelige dele skal smøres minimum én gang årligt eller efter behov med syrefri fedt på spray.



Sidestyret vindue

Rammen åbnes og "svinges" ca. 90° så rudens udvendige side kan pudses indefra.

Rammen lukkes og betjenes med et greb midt på siderammen. Ved en åbning på 1-2 cm kan rammen med greb-betjening fastholdes i en ventilationsstilling.

Ved andre åbningsvinkler SKAL rammen sikres mod vindbelastning med den udvendige stormkrog, selvom beslaget har en indbygget friktionsbremse.

Beslaget må ikke males

håndtaget, nitteforbindelser i de bevægelige led og evt. stanglås (paskvil) smøres

mindst 1-2 gang om året eller efter behov med syrefri olie eller syrefri fedt på spray.

B-10



MONTERINGSVEJLEDNING

FORSLAG TIL TRÆPROFIL

VIGTIGT: VED FREMSTILLING OG ISETNING AF VINDUET SKAL ØVER- OG UNDERKARM VÆRE PARALLELE. DETTE ER NØDVENDIGT, FOR AT GLIDERNE KAN GÅ UHINDRET I ALUMINIUMSKINNERNE.

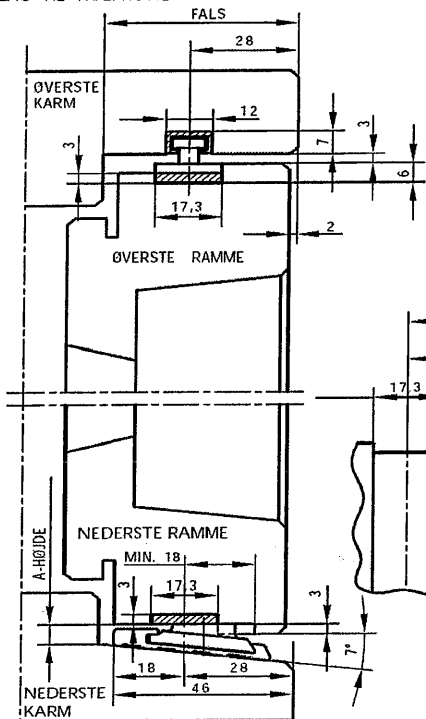


FIG. 1
LODRET SNIT

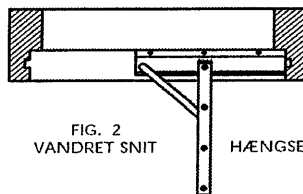


FIG. 2
VANDRET SNIT

BESLAG VIST PÅ NEDERSTE KARM
VIST SOM HØJRE BESLAG

MINIMUM PLADS I NEDERSTE
RAMME FOR GLIDEKLODSEN

IPA NR.	21195
MAX. VINDUESVÆGT KG	40
MIN. BREDDE (388 MM)	M 4
MAX. BREDDE (888 MM)	M 9
SKRUE	4,0

FIG. 3

FALS	A-HØJDE
46	6,5
50	6,0
54	5,5

FIG. 4

SIDEKARM OG SIDERAMME SKAL
HAVE SAMME PROFIL SOM ØVERSTE
KARM OG ØVERSTE RAMME.

MONTERING:

1. BESLAGET ANBRINGES I ØVERSTE OG NEDERSTE KARM. SÅLEDES BESLAGET LÆGGER AN MOD SIDEKARMEN, OG SKRUES FAST, SE FIG. 1 OG 2.
2. VINDUESRAMMEN SKUBBES NU PÅ PLADS I SVINGARMENE, STYRET AF RAMMENS NOTER OG SKRUES FAST.
3. FRIKTIONEN JUSTERES PÅ DET ØVERSTE BESLAG. ØNSKES STØRRE ÅBNINGSVINKEL FLYTTES DET JUSTERBARE STOP I ØVERSTE BESLAGDEL.

VEDLIGEHOLDELSE:

BESLAGET MÅ IKKE MALES.
BESLAGET SMØRES VED BEVÆGELIGE DELE UNDER GENTAGEN AKTIVERING VED MONTERING,
HEREFTER MIN. 1 GANG ÅRLIGT. SE I ØVRIGT AFSNIT H.

12.05



Børnesikring:

Mange vinduesrammer er forsynet med børnesikring type IPA 21230
Se nedenstående betjenings- og vedligeholdelsesvejledning

D-06



MONTERINGSVEJLEDNING

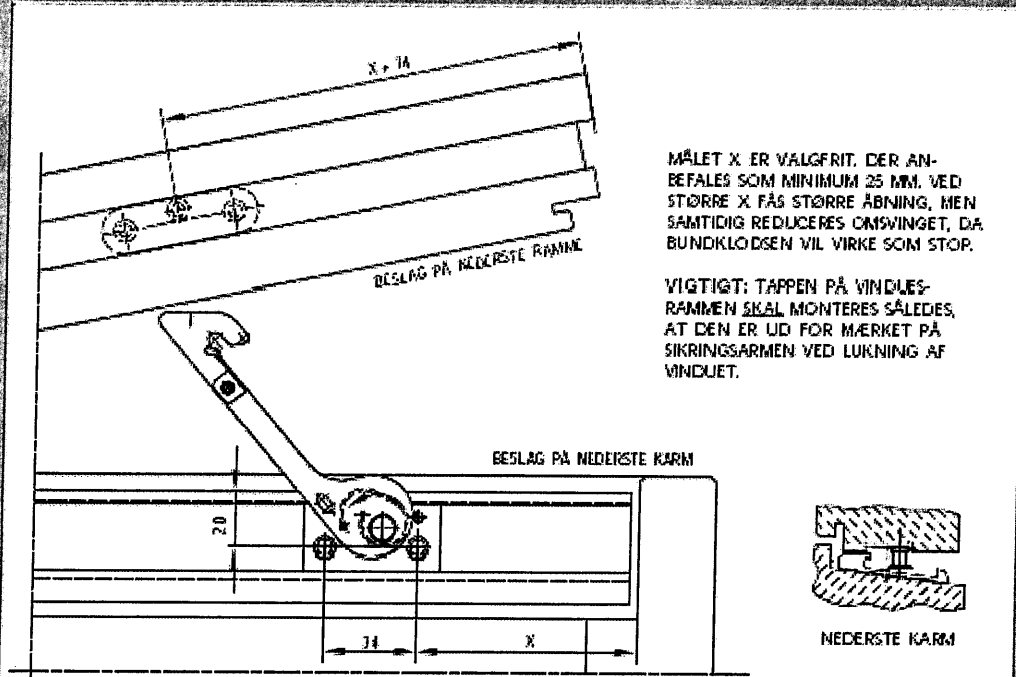


FIG. 1
VIST SOM HØJRE

VED BRUG TIL SIDEHÆNGTE VINDUER MONTERES SIKRINGSBESLAGET I UNDERLAGSSKINNE IPA NR. 21229. DEN MEDFØLGENDE STÅLKLODS ANBRINGES I UNDERRAMMENS NOT OVER DET FRIE STYKKE UNDERLAGSSKINNE - MODSAT HÆNGSELSIDEN.

BETJENINGSVEJLEDNING:

1. VINDUET ÅBNES TIL SIKRINGSARMEN ER I INDGREB.
2. VINDUET LUKKES CA. 2 CM.
3. SIKRINGSARMEN PÅVIRKES I PILENS RETNING, SAMTIDIG MED AT VINDUET ÅBNES.
4. VINDUET LUKKES, OG SIKRINGSARMEN GÅR I INDGREB NÆSTE GANG VINDUET ÅBNES.

DER ANVENDES SKRUE 4,0

VEDLIGEHOLDELSE:

BESLAGET MÅ IKKE MALES
FUNKTIONSPRØVES MED MELLEMRUM.
BESLAGET SMØRES VED BEVÆGELIGE DELE UNDER
GENTAGEN AKTIVERING VED MONTERING, HEREFTER
MIN. 1 GANG ÅRLIGT. SE I ØVRIGT AFSNIT H.

FØRSLAG TIL TRÆPROFIL

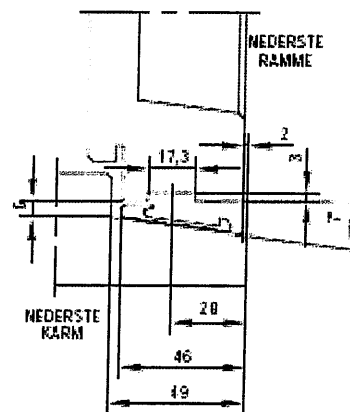


FIG. 2

108 09



An ASSA ABLOY Group Company

4

Generelt om paskviler

FIX Paskviler Konstruktion

- A. LÅSHUS, IKKE LÅSBART.
- B. LÅSHUS LÅSBART.
- C. KANTSKNNE.
- D. KØLVESTANG.
- E. SIDEKOLVE, TYPE KILEKOLVE.
- F. SIDEKOLVE, TYPE HÅGEKOLVE.
- G. ENDEKOLVE, TYPE GRÆBOKOLVE.
- H. ENDEKOLVE, TYPE KILEKOLVE.
- I. BREMSEOVERFØRING
FOR INDREJET VINDUEBREMSSE.

Vedligeholdelse :

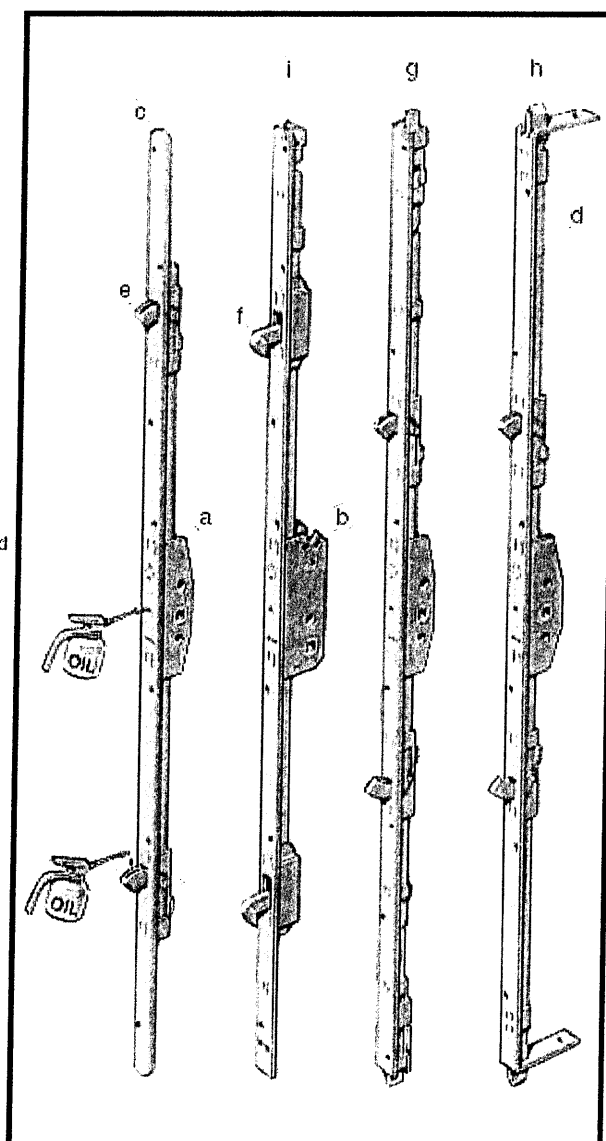
Paskvilen er smurt ind i olie og dens funktion er kontrolleret under / efter produktionen.

For at bibeholde en god funktion samt øge paskvilens levetid skal låshus-/kasse og kolver smøres med nogle dråber olie mindst 1-2 gange pr. år.

Ved manglende vedligeholdelse bortfalder garantien.

Det anbefales at bruge special lås-olie til smøring af låshus og kolver.

Det kunne være Ruko lås-spray eller lignende oliesprays på markedet.



FIX A/S

Bavnehøjvej 9, 8600 Silkeborg . Tlf. 86 61 61 22 . Fax 86 61 00 26